

令和 8（2026）年度

9 月入学試験問題

国際文化研究科国際文化専攻 修士課程

一般・外国人留学生

外国語（日本語）

受 験 上 の 注 意

1. 試験開始の合図があるまで試験問題を開いてはいけません。
2. 受験者は、すべて試験監督員の指示に従ってください。
3. 試験時間内の退場はできません。
4. 解答用紙のみ提出してください。
5. 試験時間は 60 分です。

熊本学園大学大学院

【外国語（日本語）】

〔I〕 次の文章の要旨を 150 字程度で書きなさい。

高等学校における外国人生徒等教育の問題—教育社会学等からの指摘

高等学校は義務教育の小中学校とは異なり、学校設置・運営上の制度、学校の教育目標、及び提供する教育内容・教育課程も多様である。また、入学者選抜を経て入学した生徒集団であり、在籍する生徒の特性も、卒業後の進路も学校間の違いは大きい。そのため、小中学生とも、留学生とも異なる角度から問題を捉えてその解決を検討する必要がある。

教育社会学、異文化間教育学等の領域においては、高等学校における外国人生徒等教育は、マイノリティ生徒への教育保障、教育的包摂、制度・施策を中心に議論が展開されている（児島，2020；徳永ほか，2023；山本・榎井 2023 など）。日本学術会議（2020）は教育が保障されていない点を問題として指摘し、教育的包摂に向け、「入口（教育機会）」として入試の特別枠・特別措置の設置等を、「出口（教育達成）」として大学入試特別枠の設置等を求めている。清水（2021）は教育格差に着目し、高校進学が試験で測られる学力による垂直的な序列化の装置となり外国人生徒等は低位におかれ教育から排除されていると問題視する。両者とも、教育政策に視線を向け、入試等の制度改革の必要性を訴えている。また、三浦・額賀（2024）は、外国人生徒等の中退予防の取り組みに関し、入試を突破した生徒は適正な能力を有する者であり支援は不要といった適格者主義と、個々の教師の問題意識と熱意による個業化が、学校での対応の障壁になっていると言う。これらの検討の中で、日本語指導も問題の一つとして論じられている。外国人生徒等への指導・支援の必要性が「日本語の力」に焦点化し、指導・支援は日本語の形式面の指導に矮小化されている。進学や就業に必要な学力等を支える日本語の力の獲得に至っていないとの指摘が見られる。

南浦 涼介・瀬尾 匡輝・田嶋 美砂子(2025)『『教育としての統治』時代の日本語教師教育—統治への対応か陶冶への応答か—』『日本語教育』190号

[Ⅱ] 次の図表のうち3つ以上使って、「熊本県の外国人労働者の生活に関する課題」について300～400字程度で述べなさい。

資料出典：独立行政法人国際協力機構(JICA)アイ・シー・ネット株式会社・公益財団法人九州経済調査協会(2023)『熊本県における外国人労働者の労働及び生活の実態に関する調査 最終報告書』より

表 2-1 熊本県内における在留外国人数(実習生が各国総数に占める割合)

国籍	種類	調査年月					
		2017/10	2018/10	2019/10	2020/10	2021/10	2022/10
在留外国人	総数	7,743	10,155	12,345	12,928	13,013	14,522
	技能実習 (%)	4,527 (58.5%)	6,295 (62.0%)	7,980 (64.6%)	8,500 (65.7%)	7,734 (59.4%)	7,846 (54.0%)
ベトナム	総数	2,842	4,260	5,465	5,937	5,814	5,798
	技能実習 (%)	2,398 (84.8%)	3,654 (85.8%)	4,684 (85.7%)	5,166 (87.0%)	4,625 (79.5%)	4,177 (72.0%)
中国	総数	2,267	2,427	2,458	2,380	2,266	2,039
	技能実習 (%)	1,103 (48.7%)	1,157 (47.7%)	1,140 (46.4%)	1,070 (45.0%)	839 (37.0%)	604 (29.6%)
フィリピン	総数	1,122	1,395	1,743	1,730	1,810	2,088
	技能実習 (%)	533 (47.5%)	753 (54.0%)	1,009 (57.9%)	994 (57.5%)	932 (51.5%)	1,048 (50.2%)
インドネシア	総数	N/A	268	463	503	553	1,064
	技能実習 (%)	N/A	208 (77.6%)	410 (88.6%)	457 (90.9%)	469 (84.8%)	733 (68.9%)

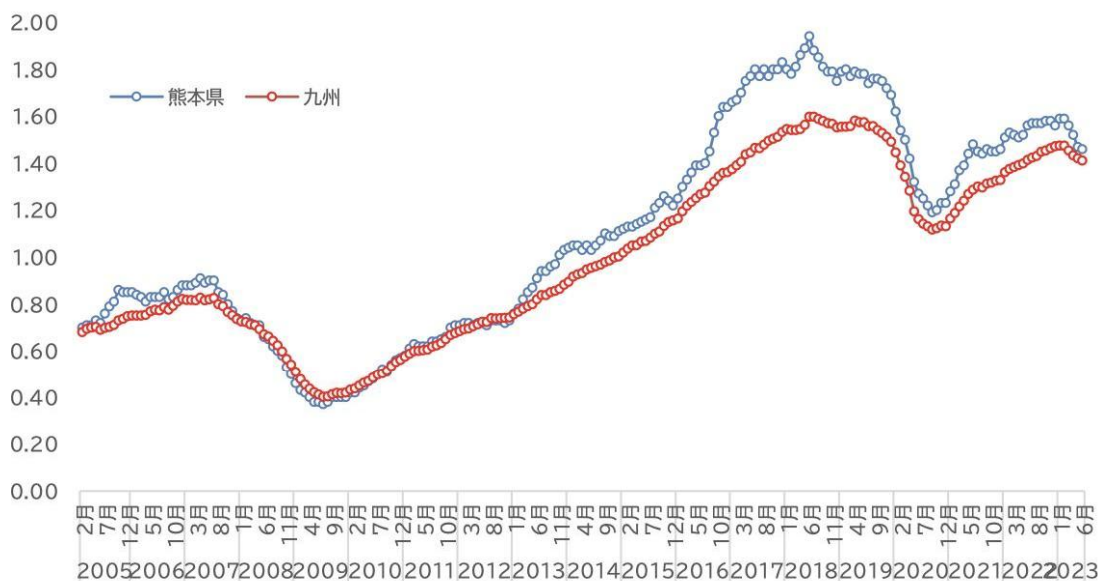


図 3-1 熊本県と九州7県の有効求人倍率

注)1.パート含む季節調整値

注)2.九州は九州7県有効求人倍率の単純平均

資料)厚生労働省「一般職業紹介状況(職業安定業務統計)」

表 4-1 熊本県の産業別就業者外国人比率と都道府県ランキング

産業	外国人比率	順位
総数	1.3%	30
農業, 林業	4.2%	2
うち農業	4.3%	2
漁業	0.3%	39
鉱業, 採石業, 砂利採取業	0.3%	26
建設業	1.4%	24
製造業	3.5%	27
電気・ガス・熱供給・水道業	0.1%	30
情報通信業	0.4%	42
運輸業, 郵便業	0.2%	39
卸売業, 小売業	0.6%	33
金融業, 保険業	0.1%	37
不動産業, 物品賃貸業	0.2%	46
学術研究, 専門・技術サービス業	0.4%	36
宿泊業, 飲食サービス業	1.6%	35
生活関連サービス業, 娯楽業	0.4%	44
教育, 学習支援業	1.1%	32
医療, 福祉	0.3%	38
複合サービス事業	0.1%	35
サービス業(他に分類されないもの)	0.7%	31

資料)総務省統計局「国勢調査」

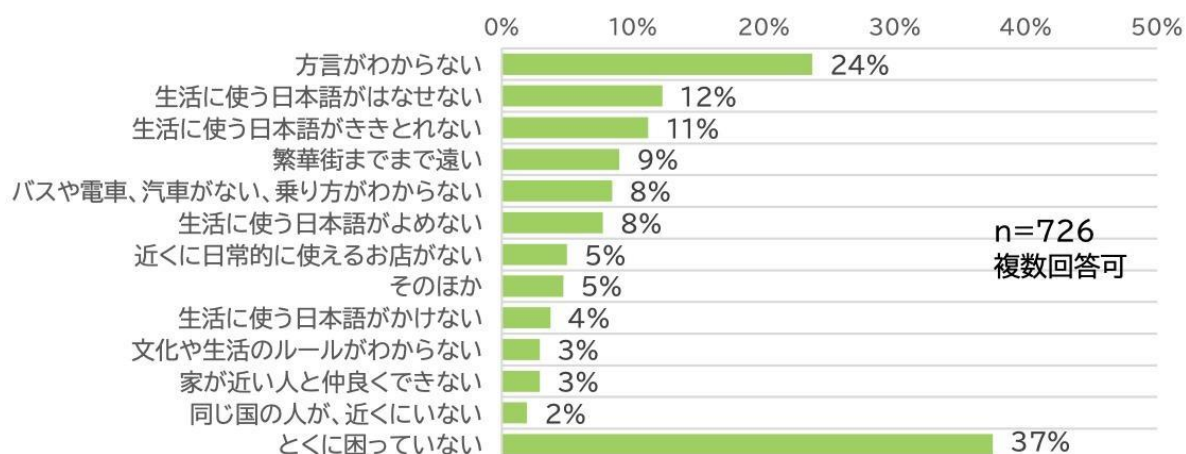


図 4-9 生活で困ること

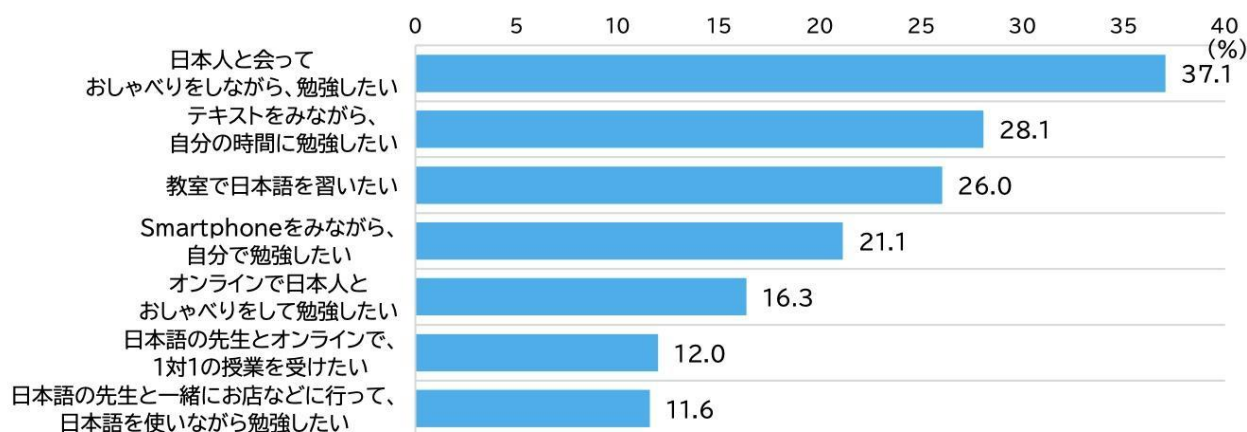


図 4-27 日本語学習の具体的ニーズ

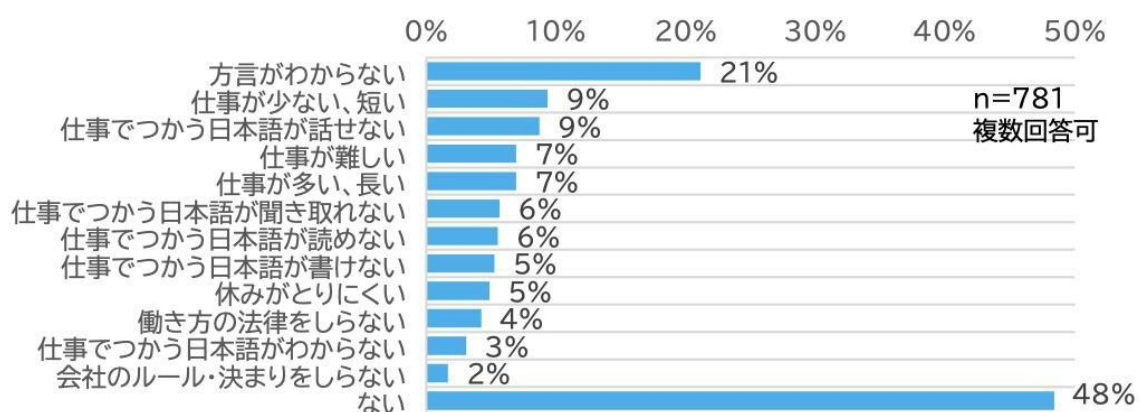


図 4-8 仕事で困ること



